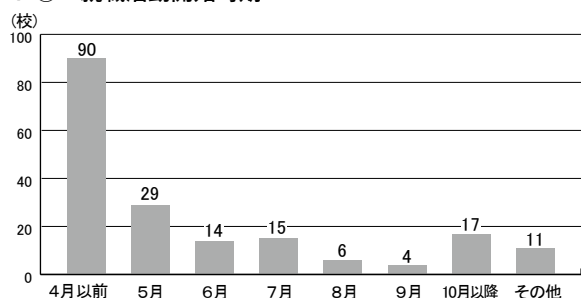


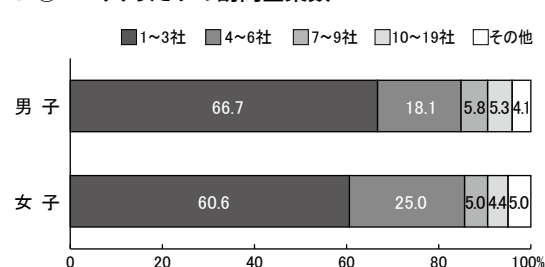
# 調査4 令和5年3月 専門課程就職希望者内定状況調査

- ・調査対象校 都内の私立専門学校 335校
- ・回答数 10月分215校（64.2%）、12月分201校（60.0%）、2月分201校（60.0%）
- ・調査項目
  - 1) 就職希望者数
  - 2) 内定者数
  - 3) 関連分野への内定状況
  - 4) 就職・事業所が東京都内になる人数
  - 5) 就職活動開始時期
  - 6) 一人あたり訪問企業数
  - 7) ハローワークの利用状況
  - 8) コロナ禍が令和5年3月卒業生の就職に与えた影響
  - 9) 令和5年3月卒業生の就職状況、就職状況等について

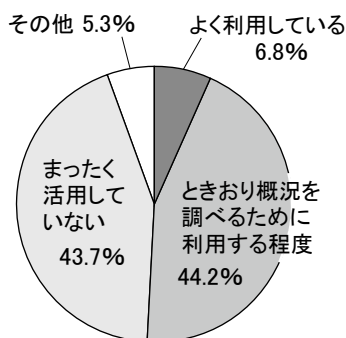
4-① 就職活動開始時期



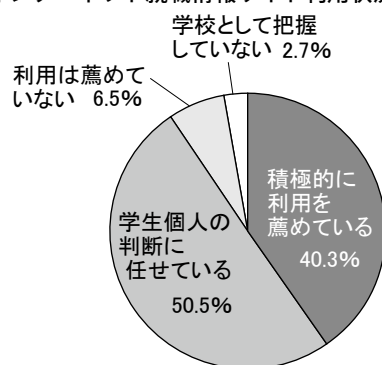
4-② 一人あたりの訪問企業数



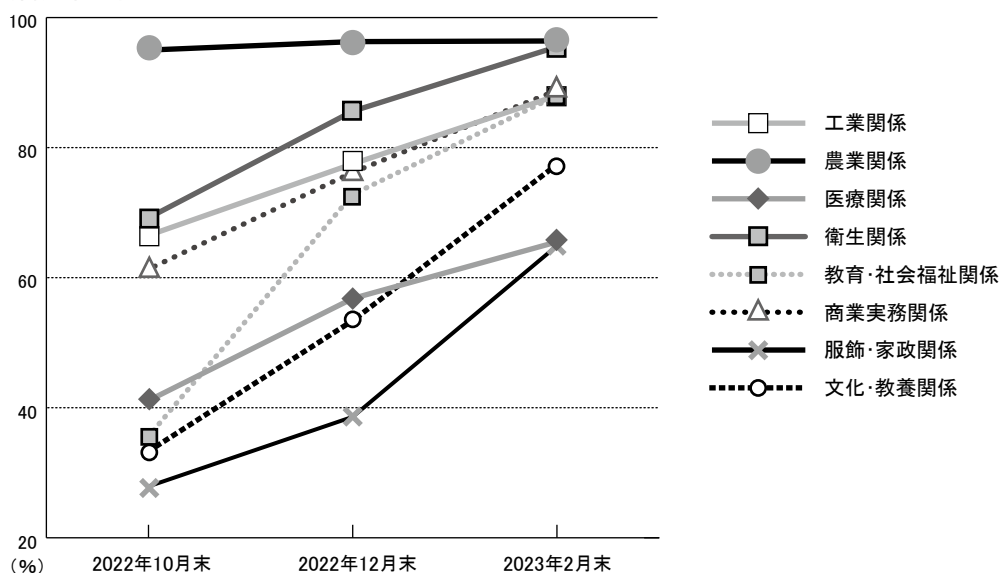
4-③ ハローワーク利用状況



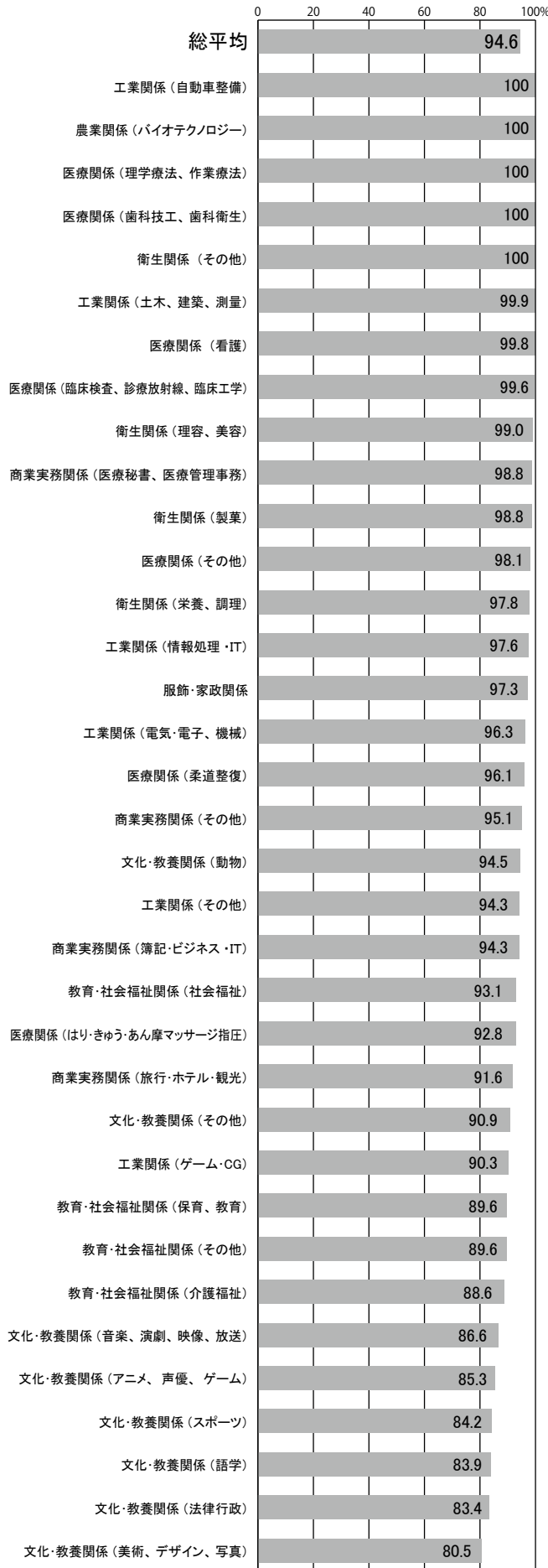
4-④ インターネット就職情報サイト利用状況



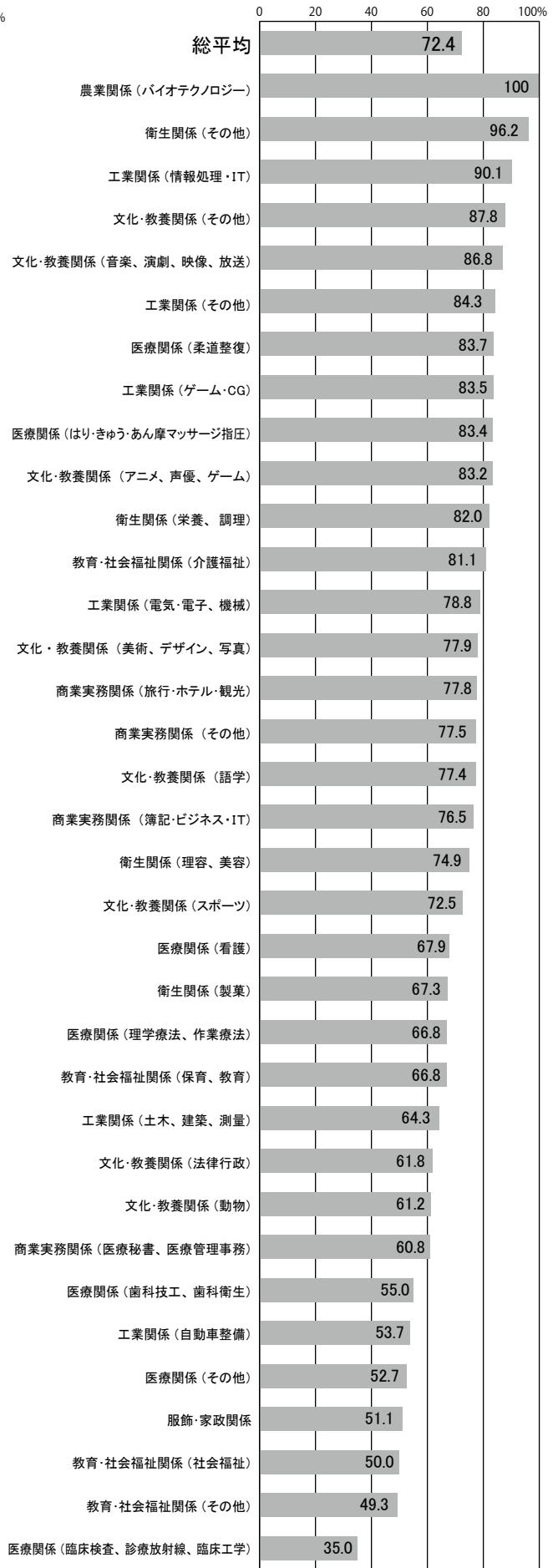
4-⑤ 分野別内定率の推移



4-⑥ 関連分野への就職率



4-⑦ 事業所が東京都内にある就職率



# 就職内定状況

## 内定率総合

分野・学科区分		就職希望者数に対する就職内定率				関連分野 就職率	事業所が東京都内に ある就職率
		修業年限	10月末	12月末	2月末		
第1分野	土木、建築、測量	1年制	36.3%	66.1%	85.5%	100.0%	53.1%
		2年制	59.2%	73.6%	82.8%	99.8%	66.2%
		3年制	59.0%	50.9%	63.8%	100.0%	73.0%
		4年制	80.2%	88.2%	89.1%	100.0%	67.8%
		小計	60.7%	74.2%	83.0%	99.9%	64.3%
	自動車整備	1年制	98.6%	100.0%	100.0%	100.0%	45.8%
		2年制	87.5%	93.6%	99.5%	100.0%	54.5%
		3年制	84.6%	90.0%	100.0%	100.0%	50.0%
		4年制	98.9%	98.7%	99.3%	100.0%	55.8%
		小計	91.0%	95.4%	99.5%	100.0%	53.7%
	情報処理・IT	1年制	28.6%	67.4%	85.0%	88.2%	79.4%
		2年制	65.2%	74.7%	89.1%	97.5%	90.1%
		3年制	73.2%	86.5%	92.1%	98.6%	90.7%
		4年制	94.4%	98.1%	98.1%	100.0%	92.4%
		小計	68.6%	77.9%	90.2%	97.6%	90.1%
	電気・電子、機械	1年制	100.0%	80.0%	100.0%	100.0%	40.0%
		2年制	59.9%	70.1%	81.8%	96.3%	79.7%
		3年制	36.7%	67.7%	73.3%	95.5%	81.8%
		4年制	100.0%	100.0%	100.0%	100.0%	28.6%
		小計	59.5%	70.3%	81.7%	96.3%	78.8%
	ゲーム・CG	1年制	-	-	-	-	-
		2年制	46.7%	70.3%	82.4%	82.4%	84.2%
		3年制	52.5%	71.1%	81.5%	93.8%	88.7%
		4年制	87.4%	95.2%	100.0%	100.0%	81.1%
小計		61.1%	79.0%	88.3%	90.3%	83.5%	
その他	1年制	-	-	-	-	-	
	2年制	41.1%	62.7%	78.4%	92.0%	92.0%	
	3年制	26.3%	64.9%	86.5%	93.8%	68.8%	
	4年制	61.0%	85.0%	100.0%	100.0%	80.0%	
	小計	42.4%	67.9%	84.6%	94.3%	84.3%	
第2分野	バイオテクノロジー、その他	1年制	-	-	-	-	-
		2年制	95.0%	96.3%	96.4%	100.0%	100.0%
		3年制	-	-	-	-	-
		4年制	-	-	-	-	-
		小計	95.0%	96.3%	96.4%	100.0%	100.0%
第3分野	看護	1年制	90.4%	84.6%	100.0%	100.0%	61.5%
		2年制	-	100.0%	-	-	-
		3年制	76.1%	80.7%	86.9%	100.0%	69.2%
		4年制	100.0%	100.0%	100.0%	98.0%	58.0%
		小計	79.8%	82.9%	88.5%	99.8%	67.9%
	臨床検査、診療放射線、臨床工学	1年制	61.3%	61.3%	61.3%	94.7%	42.1%
		2年制	-	-	-	-	-
		3年制	17.1%	28.0%	52.0%	100.0%	34.7%
		4年制	3.9%	2.9%	16.7%	100.0%	0.0%
		小計	17.7%	26.5%	51.7%	99.6%	35.0%
	理学療法、作業療法	1年制	-	-	-	-	-
		2年制	-	-	-	-	-
		3年制	22.9%	51.9%	64.3%	100.0%	64.1%
		4年制	35.2%	54.6%	58.7%	100.0%	71.4%
		小計	29.1%	53.6%	62.1%	100.0%	66.8%
	柔道整復	1年制	-	-	-	-	-
		2年制	-	-	-	-	-
		3年制	55.9%	59.7%	58.9%	96.1%	83.7%
		4年制	-	-	-	-	-
		小計	55.9%	59.7%	58.9%	96.1%	83.7%
	はり・きゅう・あん摩マッサージ指圧	1年制	-	-	-	-	-
		2年制	-	-	-	-	-
		3年制	50.3%	53.2%	56.6%	92.8%	83.4%
		4年制	-	-	-	-	-
小計		50.3%	53.2%	56.6%	92.8%	83.4%	
歯科技工、歯科衛生	1年制	-	-	-	-	-	
	2年制	45.5%	76.1%	50.0%	100.0%	100.0%	
	3年制	33.2%	48.4%	55.9%	100.0%	54.5%	
	4年制	-	-	-	-	-	
	小計	34.2%	50.4%	55.8%	100.0%	55.0%	
その他	1年制	38.6%	55.6%	78.4%	96.1%	50.0%	
	2年制	52.9%	69.4%	79.3%	99.0%	63.5%	
	3年制	26.5%	58.8%	73.5%	98.6%	46.8%	
	4年制	-	-	-	-	-	
	小計	36.3%	61.0%	76.4%	98.1%	52.7%	
第4分野	栄養、調理	1年制	39.8%	75.0%	97.4%	99.7%	80.6%
		2年制	57.2%	82.0%	92.6%	97.2%	82.3%
		3年制	-	-	-	-	-
		4年制	51.0%	66.7%	86.2%	96.0%	88.0%
		小計	53.3%	79.5%	93.6%	97.8%	82.0%
	製菓	1年制	69.5%	80.7%	87.7%	94.0%	74.0%
		2年制	57.0%	80.4%	94.3%	99.4%	66.3%
		3年制	-	-	-	-	-
		4年制	-	-	-	-	-
		小計	64.5%	80.6%	93.5%	98.8%	67.3%
	理容、美容	1年制	81.0%	94.7%	100.0%	100.0%	88.2%
		2年制	72.4%	89.3%	96.3%	99.0%	74.7%
		3年制	90.9%	100.0%	98.1%	100.0%	82.4%
		4年制	-	-	-	-	-
		小計	72.5%	89.4%	96.4%	99.0%	74.9%
	その他	1年制	66.7%	100.0%	100.0%	100.0%	78.9%
		2年制	58.1%	85.1%	97.4%	100.0%	99.1%
		3年制	-	-	-	-	-
		4年制	-	-	-	-	-
		小計	58.8%	86.7%	97.8%	100.0%	96.2%

分野・学科区分		就職希望者数に対する就職内定率				関連分野 就職率	事業所が東京都内に ある就職率
		修業年限	10月末	12月末	2月末		
第5分野	保育、教育	1年制	-	-	-	-	-
		2年制	30.0%	71.1%	89.9%	87.8%	65.6%
		3年制	39.3%	79.8%	94.1%	97.5%	71.9%
		4年制	-	-	-	-	-
		小計	31.7%	72.5%	90.7%	89.6%	66.8%
	介護福祉	1年制	-	15.4%	100.0%	100.0%	76.9%
		2年制	48.9%	86.7%	94.3%	88.1%	80.9%
		3年制	-	59.1%	59.1%	92.3%	92.3%
		4年制	-	-	-	-	-
		小計	48.9%	82.4%	92.6%	88.6%	81.1%
	社会福祉	1年制	52.9%	53.4%	66.2%	93.1%	50.0%
		2年制	-	-	-	-	-
		3年制	-	-	-	-	-
		4年制	-	-	-	-	-
		小計	52.9%	53.4%	66.2%	93.1%	50.0%
	その他	1年制	77.3%	77.3%	77.3%	58.8%	52.9%
2年制		-	65.7%	74.6%	100.0%	48.0%	
3年制		-	-	-	-	-	
4年制		-	-	-	-	-	
小計		77.3%	68.5%	75.3%	89.6%	49.3%	
第6分野	簿記・ビジネス・IT	1年制	75.0%	80.0%	97.1%	97.1%	91.2%
		2年制	45.5%	62.3%	84.4%	94.0%	75.5%
		3年制	-	-	-	-	-
		4年制	57.7%	80.0%	94.7%	100.0%	83.3%
		小計	46.2%	62.8%	85.3%	94.3%	76.5%
	旅行・ホテル・観光	1年制	-	23.2%	23.2%	84.6%	73.1%
		2年制	68.8%	85.1%	97.0%	91.8%	78.0%
		3年制	-	-	-	-	-
		4年制	-	-	-	-	-
		小計	68.8%	77.0%	87.5%	91.6%	77.8%
	医療秘書、医療管理事務	1年制	33.3%	55.9%	82.4%	100.0%	75.0%
		2年制	75.4%	87.5%	96.3%	98.4%	59.3%
		3年制	79.1%	100.0%	97.8%	100.0%	61.8%
		4年制	-	-	-	-	-
		小計	73.5%	87.7%	95.5%	98.8%	60.8%
	その他	1年制	-	-	-	-	-
2年制		83.7%	93.3%	97.8%	93.4%	72.8%	
3年制		-	-	-	-	-	
4年制		6.5%	45.2%	80.7%	100.0%	91.3%	
小計		75.1%	85.6%	92.9%	95.1%	77.5%	
第7分野	服飾・家政	1年制	22.7%	26.3%	54.8%	82.6%	39.1%
		2年制	27.3%	36.8%	62.7%	97.0%	59.0%
		3年制	32.8%	45.1%	69.9%	99.6%	37.2%
		4年制	-	36.6%	69.7%	95.7%	50.0%
		小計	27.9%	38.6%	64.9%	97.3%	51.1%
第8分野	語学	1年制	-	23.9%	23.2%	84.6%	73.1%
		2年制	44.4%	55.7%	59.6%	83.7%	77.7%
		3年制	0.0%	100.0%	50.0%	100.0%	100.0%
		4年制	-	-	-	-	-
		小計	44.2%	52.5%	52.6%	83.9%	77.4%
	美術、デザイン、写真	1年制	50.0%	25.0%	40.0%	0.0%	0.0%
		2年制	37.9%	36.5%	69.6%	88.6%	81.8%
		3年制	47.3%	45.4%	61.3%	74.5%	75.5%
		4年制	40.0%	40.0%	76.2%	93.8%	81.3%
		小計	44.1%	42.0%	64.6%	80.5%	77.9%
	音楽、演劇、映像、放送	1年制	0.0%	14.3%	42.9%	83.3%	100.0%
		2年制	34.4%	44.6%	73.0%	85.9%	85.5%
		3年制	33.3%	57.0%	73.0%	90.4%	93.2%
		4年制	0.0%	0.0%	100.0%	100.0%	100.0%
		小計	33.4%	45.6%	72.4%	86.6%	86.8%
	法律行政	1年制	0.0%	60.7%	93.4%	85.2%	45.9%
2年制		6.4%	53.0%	92.1%	83.5%	65.7%	
3年制		-	-	-	-	-	
4年制		-	-	83.3%	0.0%	100.0%	
小計		4.8%	54.7%	92.3%	83.4%	61.8%	
スポーツ	1年制	-	-	87.5%	81.0%	19.0%	
	2年制	54.2%	80.6%	92.7%	84.5%	74.2%	
	3年制	-	-	93.9%	96.8%	83.9%	
	4年制	-	-	83.3%	0.0%	100.0%	
	小計	54.2%	80.6%	92.4%	84.2%	72.5%	
動物	1年制	-	-	-	-	-	
	2年制	43.4%	77.6%	92.3%	94.4%	62.5%	
	3年制	-	56.8%	85.4%	97.1%	45.7%	
	4年制	-	62.5%	88.9%	87.5%	62.5%	
	小計	43.4%	74.8%	91.6%	94.5%	61.2%	
アニメ、声優、ゲーム	1年制	-	-	-	-	-	
	2年制	2.4%	52.3%	80.8%	85.7%	88.9%	
	3年制	-	-	-	-	-	
	4年制	-	-	74.3%	85.0%	80.3%	
	小計	2.4%	52.3%	76.3%	85.3%	83.2%	
その他	1年制	20.0%	63.6%	63.6%	100.0%	85.7%	
	2年制	19.8%	59.8%	84.2%	90.6%	87.9%	
	3年制	-	-	-	-	-	
	4年制	-	-	-	-	-	
	小計	19.9%	59.9%	83.3%	90.9%	87.8%	
日本語科	1年制	-	-	-	-	-	
	2年制	0.0%	0.0%	20.0%	100.0%	100.0%	
	3年制	-	-	-	-	-	
	4年制	-	-	-	-	-	
	小計	0.0%	0.0%	20.0%	100.0%	100.0%	
総平均	1年制	47.6%	60.8%	77.5%	94.2%	62.1%	
	2年制	57.4%	73.2%	87.6%	94.0%	74.7%	
	3年制	42.5%	57.8%	68.5%	96.0%	65.8%	
	4年制	70.9%	77.2%	87.4%	97.1%	75.2%	
	総平均	54.6%	69.6%	83.0%	94.6%	72.4%	

国家資格試験の発表時期などの関係から、分野・学科によっては就職内定時期が4月以降になる場合がある。

# 内定率男子

分野・学科区分		就職希望者数に対する就職内定率			関連分野 就職率	事業所が東京都 内にある就職率	
		修業年限	10月末	12月末			2月末
第1分野	土木、建築、測量	1年制	30.0%	58.5%	83.7%	100.0%	48.1%
		2年制	59.2%	73.6%	82.8%	100.0%	64.8%
		3年制	59.0%	50.9%	63.8%	100.0%	77.8%
		4年制	80.2%	88.2%	89.1%	100.0%	68.8%
		小計	60.7%	74.2%	83.0%	100.0%	63.1%
	自動車整備	1年制	98.6%	100.0%	100.0%	100.0%	45.1%
		2年制	87.5%	93.6%	99.5%	100.0%	54.0%
		3年制	84.6%	90.0%	100.0%	100.0%	55.6%
		4年制	98.9%	98.7%	99.3%	100.0%	56.3%
		小計	91.0%	95.4%	99.5%	100.0%	53.5%
	情報処理・IT	1年制	28.6%	67.4%	85.0%	93.1%	82.8%
		2年制	65.2%	74.7%	89.1%	97.3%	89.8%
		3年制	73.2%	86.5%	92.1%	98.4%	89.6%
		4年制	94.4%	98.1%	98.1%	100.0%	93.5%
		小計	68.6%	77.9%	90.2%	97.6%	89.9%
	電気・電子、機械	1年制	100.0%	80.0%	100.0%	100.0%	50.0%
		2年制	59.9%	70.1%	81.8%	97.2%	76.0%
		3年制	36.7%	67.7%	73.3%	94.7%	84.2%
		4年制	100.0%	100.0%	100.0%	100.0%	28.6%
		小計	59.5%	70.3%	81.7%	97.2%	75.3%
	ゲーム・CG	1年制	-	-	-	-	-
		2年制	46.7%	70.3%	82.4%	80.9%	83.6%
		3年制	52.5%	71.1%	81.5%	92.9%	89.4%
		4年制	87.4%	95.2%	100.0%	100.0%	83.3%
小計		61.1%	79.0%	88.3%	89.5%	84.1%	
その他	1年制	-	-	-	-	-	
	2年制	41.1%	62.7%	78.4%	88.7%	92.5%	
	3年制	26.3%	64.9%	86.5%	91.3%	69.6%	
	4年制	61.0%	85.0%	100.0%	100.0%	82.4%	
	小計	42.4%	67.9%	84.6%	92.7%	84.5%	
第2分野	バイオテクノロジー、その他	1年制	-	-	-	-	-
		2年制	95.0%	96.3%	96.4%	100.0%	100.0%
		3年制	-	-	-	-	-
		4年制	-	-	-	-	-
		小計	95.0%	96.3%	96.4%	100.0%	100.0%
第3分野	看護	1年制	90.4%	84.6%	100.0%	-	-
		2年制	-	100.0%	-	-	-
		3年制	76.1%	80.7%	86.9%	100.0%	60.9%
		4年制	100.0%	100.0%	100.0%	100.0%	54.5%
		小計	79.8%	82.9%	88.5%	100.0%	58.8%
	臨床検査、診療放射線、臨床工学	1年制	61.3%	61.3%	61.3%	100.0%	37.5%
		2年制	-	-	-	-	-
		3年制	17.1%	28.0%	52.0%	100.0%	33.3%
		4年制	3.9%	2.9%	16.7%	100.0%	0.0%
		小計	17.7%	26.5%	51.7%	100.0%	33.0%
	理学療法、作業療法	1年制	-	-	-	-	-
		2年制	-	-	-	-	-
		3年制	22.9%	51.9%	64.3%	100.0%	66.2%
		4年制	35.2%	54.6%	58.7%	100.0%	69.5%
		小計	29.1%	53.6%	62.1%	100.0%	67.7%
	柔道整復	1年制	-	-	-	-	-
		2年制	-	-	-	-	-
		3年制	55.9%	59.7%	58.9%	95.6%	83.7%
		4年制	-	-	-	-	-
		小計	55.9%	59.7%	58.9%	95.6%	83.7%
	はり・きゅう・あん摩マッサージ指圧	1年制	-	-	-	-	-
		2年制	-	-	-	-	-
		3年制	50.3%	53.2%	56.6%	93.5%	83.7%
		4年制	-	-	-	-	-
小計		50.3%	53.2%	56.6%	93.5%	83.7%	
歯科技工、歯科衛生	1年制	-	-	-	-	-	
	2年制	45.5%	76.1%	50.0%	100.0%	100.0%	
	3年制	33.2%	48.4%	55.9%	100.0%	70.0%	
	4年制	-	-	-	-	-	
	小計	34.2%	50.4%	55.8%	100.0%	80.0%	
その他	1年制	38.6%	55.6%	78.4%	92.3%	53.8%	
	2年制	52.9%	69.4%	79.3%	100.0%	66.7%	
	3年制	26.5%	58.8%	73.5%	100.0%	40.4%	
	4年制	-	-	-	-	-	
	小計	36.3%	61.0%	76.4%	98.7%	48.0%	
第4分野	栄養、調理	1年制	39.8%	75.0%	97.4%	99.4%	78.7%
		2年制	57.2%	82.0%	92.6%	99.0%	85.5%
		3年制	-	-	-	-	-
		4年制	51.0%	66.7%	86.2%	85.7%	71.4%
		小計	53.3%	79.5%	93.6%	99.0%	83.3%
	製菓	1年制	69.5%	80.7%	87.7%	90.9%	72.7%
		2年制	57.0%	80.4%	94.3%	100.0%	66.2%
		3年制	-	-	-	-	-
		4年制	-	-	-	-	-
		小計	64.5%	80.6%	93.5%	98.8%	67.1%
	理容、美容	1年制	81.0%	94.7%	100.0%	100.0%	100.0%
		2年制	72.4%	89.3%	96.3%	99.4%	69.3%
		3年制	90.9%	100.0%	98.1%	100.0%	100.0%
		4年制	-	-	-	-	-
		小計	72.5%	89.4%	96.4%	99.4%	69.8%
	その他	1年制	66.7%	100.0%	100.0%	100.0%	75.0%
		2年制	58.1%	85.1%	97.4%	100.0%	50.0%
		3年制	-	-	-	-	-
		4年制	-	-	-	-	-
		小計	58.8%	86.7%	97.8%	100.0%	66.7%

分野・学科区分		就職希望者数に対する就職内定率			関連分野 就職率	事業所が東京都 内にある就職率	
		修業年限	10月末	12月末			2月末
第5分野	保育、教育	1年制	-	-	-	-	-
		2年制	30.0%	71.1%	89.9%	92.7%	85.3%
		3年制	39.3%	79.8%	94.1%	96.4%	75.0%
		4年制	-	-	-	-	-
		小計	31.7%	72.5%	90.7%	93.4%	83.2%
	介護福祉	1年制	-	15.4%	100.0%	100.0%	100.0%
		2年制	48.9%	86.7%	94.3%	92.0%	73.5%
		3年制	-	59.1%	59.1%	100.0%	100.0%
		4年制	-	-	-	-	-
		小計	48.9%	82.4%	92.6%	92.4%	74.6%
	社会福祉	1年制	52.9%	53.4%	66.2%	100.0%	42.9%
		2年制	-	-	-	-	-
		3年制	-	-	-	-	-
		4年制	-	-	-	-	-
		小計	52.9%	53.4%	66.2%	100.0%	42.9%
	その他	1年制	77.3%	77.3%	77.3%	42.9%	57.1%
2年制		-	65.7%	74.6%	100.0%	87.5%	
3年制		-	-	-	-	-	
4年制		-	-	-	-	-	
小計		77.3%	68.5%	75.3%	73.3%	73.3%	
第6分野	簿記・ビジネス・IT	1年制	75.0%	80.0%	97.1%	95.0%	95.0%
		2年制	45.5%	62.3%	84.4%	92.7%	76.4%
		3年制	-	-	-	-	-
		4年制	57.7%	80.0%	94.7%	100.0%	91.7%
		小計	46.2%	62.8%	85.3%	93.1%	78.0%
	旅行・ホテル・観光	1年制	-	23.2%	23.2%	100.0%	66.7%
		2年制	68.8%	85.1%	97.0%	91.4%	80.7%
		3年制	-	-	-	-	-
		4年制	-	-	-	-	-
		小計	68.8%	77.0%	87.5%	91.6%	80.4%
	医療秘書、医療管理事務	1年制	33.3%	55.9%	82.4%	-	-
		2年制	75.4%	87.5%	96.3%	90.9%	27.3%
		3年制	79.1%	100.0%	97.8%	100.0%	62.5%
		4年制	-	-	-	-	-
		小計	73.5%	87.7%	95.5%	94.7%	42.1%
	その他	1年制	-	-	-	-	-
2年制		83.7%	93.3%	97.8%	97.4%	71.8%	
3年制		-	-	-	-	-	
4年制		6.5%	45.2%	80.7%	100.0%	90.0%	
小計		75.1%	85.6%	92.9%	98.3%	78.0%	
第7分野	服飾・家政	1年制	22.7%	26.3%	54.8%	80.0%	20.0%
		2年制	27.3%	36.8%	62.7%	96.7%	60.0%
		3年制	32.8%	45.1%	69.9%	100.0%	44.9%
		4年制	-	36.6%	69.7%	92.9%	57.1%
		小計	27.9%	38.6%	64.9%	97.1%	53.8%
第8分野	語学	1年制	-	23.9%	23.2%	100.0%	66.7%
		2年制	44.4%	55.7%	59.6%	92.8%	77.5%
		3年制	0.0%	100.0%	50.0%	100.0%	100.0%
		4年制	-	-	-	-	-
		小計	44.2%	52.5%	52.6%	93.4%	76.9%
	美術、デザイン、写真	1年制	50.0%	25.0%	40.0%	0.0%	0.0%
		2年制	37.9%	36.5%	69.6%	90.5%	90.5%
		3年制	47.3%	45.4%	61.3%	69.8%	77.9%
		4年制	40.0%	40.0%	76.2%	92.3%	84.6%
		小計	44.1%	42.0%	64.6%	79.1%	82.8%
	音楽、演劇、映像、放送	1年制	0.0%	14.3%	42.9%	80.0%	100.0%
		2年制	34.4%	44.6%	73.0%	86.7%	86.1%
		3年制	33.3%	57.0%	73.0%	90.0%	90.0%
		4年制	0.0%	0.0%	100.0%	100.0%	100.0%
		小計	33.4%	45.6%	72.4%	87.2%	87.2%
	法律行政	1年制	0.0%	60.7%	93.4%	84.5%	50.0%
2年制		6.4%	53.0%	92.1%	82.9%	65.6%	
3年制		-	-	-	-	-	
4年制		-	-	83.3%	0.0%	100.0%	
小計		4.8%	54.7%	92.3%	83.0%	62.4%	
スポーツ	1年制	-	-	87.5%	77.8%	22.2%	
	2年制	54.2%	80.6%	92.7%	83.4%	73.7%	
	3年制	-	-	93.9%	93.8%	75.0%	
	4年制	-	-	83.3%	0.0%	100.0%	
	小計	54.2%	80.6%	92.4%	83.1%	70.8%	
動物	1年制	-	-	-	-	-	
	2年制	43.4%	77.6%	92.3%	90.5%	73.8%	
	3年制	-	56.8%	85.4%	100.0%	100.0%	
	4年制	-	62.5%	88.9%	100.0%	33.3%	
	小計	43.4%	74.8%	91.6%	91.3%	71.7%	
アニメ、声優、ゲーム	1年制	-	-	-	-	-	
	2年制	2.4%	52.3%	80.8%	90.5%	100.0%	
	3年制	-	-	-	-	-	
	4年制	-	-	74.3%	82.1%	75.0%	
	小計	2.4%	52.3%	76.3%	83.8%	80.0%	
その他	1年制	20.0%	63.6%	63.6%	100.0%	100.0%	
	2年制	19.8%	59.8%	84.2%	57.1%	78.6%	
	3年制	-	-	-	-	-	
	4年制	-	-	-	-	-	
	小計	19.9%	59.9%	83.3%	64.7%	82.4%	
日本語科	1年制	-	-	-	-	-	
	2年制	0.0%	0.0%	20.0%	-	-	
	3年制	-	-	-	-	-	
	4年制	-	-	-	-	-	
	小計	0.0%	0.0%	20.0%	-	-	
総平均	1年制	47.6%	60.8%	77.5%	94.3%	60.3%	
	2年制	57.4%	73.2%	87.6%	93.4%	75.5%	
	3年制	42.5%	57.8%	68.5%	94.5%	73.0%	
	4年制	70.9%	77.2%	87.4%	97.5%	75.7%	
	総平均	54.6%	69.6%	83.0%	94.0%	74.0%	

国家資格試験の発表時期などの関係から、分野・学科によっては就職内定時期が4月以降になる場合がある。

# 内定率女子

分野・学科区分		修業年限	就職希望者数に対する就職内定率			関連分野 就職率	事業所が東京都 内にある就職率
			10月末	12月末	2月末		
第1分野	土木、建築、測量	1年制	55.6%	88.9%	90.7%	100.0%	66.7%
		2年制	64.8%	75.0%	77.5%	98.9%	72.0%
		3年制	50.0%	40.0%	62.5%	100.0%	60.0%
		4年制	78.4%	86.5%	86.4%	100.0%	63.2%
		小計	64.9%	77.4%	80.1%	99.4%	68.9%
	自動車整備	1年制	100.0%	-	100.0%	100.0%	100.0%
		2年制	90.0%	100.0%	100.0%	100.0%	66.7%
		3年制	100.0%	100.0%	100.0%	100.0%	0.0%
		4年制	100.0%	100.0%	100.0%	100.0%	33.3%
		小計	92.3%	100.0%	100.0%	100.0%	60.0%
	情報処理・IT	1年制	0.0%	75.0%	100.0%	60.0%	60.0%
		2年制	76.4%	77.7%	91.7%	98.5%	91.7%
		3年制	80.0%	100.0%	100.0%	100.0%	100.0%
		4年制	100.0%	100.0%	100.0%	100.0%	84.6%
		小計	77.5%	81.0%	93.2%	97.6%	90.9%
	電気・電子、機械	1年制	100.0%	100.0%	100.0%	100.0%	0.0%
		2年制	43.0%	56.9%	77.2%	94.6%	86.2%
		3年制	5.9%	66.7%	100.0%	100.0%	66.7%
		4年制	-	-	-	-	-
		小計	41.1%	57.2%	77.5%	94.7%	85.5%
	ゲーム・CG	1年制	-	-	-	-	-
		2年制	52.6%	150.9%	87.5%	88.8%	86.7%
		3年制	75.0%	84.6%	92.3%	100.0%	83.3%
		4年制	86.3%	90.3%	100.0%	100.0%	71.8%
		小計	66.3%	113.6%	92.3%	93.9%	80.7%
	その他	1年制	-	-	-	-	-
		2年制	43.9%	70.7%	82.9%	97.1%	91.2%
		3年制	40.0%	77.8%	100.0%	100.0%	66.7%
4年制		66.7%	83.3%	100.0%	100.0%	66.7%	
小計		45.6%	73.2%	87.5%	98.0%	83.7%	
第2分野	バイオテクノロジー、その他	1年制	-	-	-	-	-
		2年制	91.3%	91.3%	81.8%	100.0%	100.0%
		3年制	-	-	-	-	-
		4年制	-	-	-	-	-
		小計	91.3%	91.3%	81.8%	100.0%	100.0%
第3分野	看護	1年制	90.4%	84.6%	100.0%	100.0%	61.5%
		2年制	-	100.0%	-	-	-
		3年制	74.8%	80.9%	87.1%	100.0%	69.6%
		4年制	100.0%	100.0%	100.0%	97.4%	59.0%
		小計	78.5%	82.9%	88.5%	99.8%	68.4%
	臨床検査、診療放射線、臨床工学	1年制	78.6%	78.6%	78.6%	90.9%	45.5%
		2年制	-	-	-	-	-
		3年制	15.9%	34.3%	61.1%	100.0%	35.6%
		4年制	3.4%	7.4%	0.0%	-	-
		小計	17.5%	33.8%	61.4%	99.3%	36.4%
	理学療法、作業療法	1年制	-	-	-	-	-
		2年制	-	-	-	-	-
		3年制	21.9%	48.1%	66.1%	100.0%	62.2%
		4年制	31.4%	57.0%	54.3%	100.0%	76.0%
		小計	25.0%	52.9%	62.7%	100.0%	65.7%
	柔道整復	1年制	-	-	-	-	-
		2年制	-	-	-	-	-
		3年制	55.4%	51.8%	55.1%	97.7%	83.7%
		4年制	-	-	-	-	-
		小計	55.4%	51.8%	55.1%	97.7%	83.7%
	はり・きゅう・あん摩マッサージ指圧	1年制	-	-	-	-	-
		2年制	-	-	-	-	-
		3年制	42.4%	39.0%	56.0%	92.0%	83.0%
		4年制	-	-	-	-	-
		小計	42.4%	39.0%	56.0%	92.0%	83.0%
	歯科技工、歯科衛生	1年制	-	-	-	-	-
		2年制	51.3%	77.1%	0.0%	-	-
		3年制	33.1%	51.7%	55.6%	100.0%	54.2%
4年制		-	-	-	-	-	
小計		33.9%	52.7%	55.3%	100.0%	54.2%	
その他	1年制	38.3%	57.5%	80.8%	96.8%	49.2%	
	2年制	54.5%	72.0%	81.8%	98.8%	63.0%	
	3年制	32.6%	64.4%	82.1%	97.8%	50.0%	
	4年制	-	-	-	-	-	
	小計	41.3%	65.1%	81.7%	97.9%	54.2%	
第4分野	栄養、調理	1年制	37.8%	74.7%	97.7%	100.0%	83.2%
		2年制	56.4%	83.8%	91.0%	95.6%	79.5%
		3年制	-	-	-	-	-
		4年制	56.1%	70.8%	81.8%	100.0%	94.4%
		小計	53.8%	81.1%	92.0%	96.6%	80.7%
	製菓	1年制	64.9%	79.9%	86.7%	94.9%	74.4%
		2年制	61.3%	84.7%	96.9%	99.3%	66.3%
		3年制	-	-	-	-	-
		4年制	-	-	-	-	-
		小計	63.5%	82.4%	95.5%	98.7%	67.3%
	理容、美容	1年制	89.5%	96.3%	100.0%	100.0%	75.0%
		2年制	82.9%	88.6%	96.4%	98.8%	76.3%
		3年制	100.0%	100.0%	98.0%	100.0%	81.3%
		4年制	-	-	-	-	-
		小計	83.0%	88.7%	96.4%	98.9%	76.4%
	その他	1年制	100.0%	100.0%	100.0%	100.0%	80.0%
		2年制	60.7%	89.0%	97.4%	100.0%	100.0%
		3年制	-	-	-	-	-
		4年制	-	-	-	-	-
		小計	63.3%	90.0%	97.7%	100.0%	97.6%

分野・学科区分		修業年限	就職希望者数に対する就職内定率			関連分野 就職率	事業所が東京都 内にある就職率
			10月末	12月末	2月末		
第5分野	保育、教育	1年制	-	-	-	-	-
		2年制	28.8%	71.6%	89.9%	87.0%	62.1%
		3年制	41.8%	78.8%	95.0%	97.7%	71.2%
		4年制	-	-	-	-	-
		小計	30.9%	72.7%	90.8%	88.9%	63.7%
	介護福祉	1年制	-	22.2%	100.0%	100.0%	66.7%
		2年制	50.6%	91.6%	93.2%	95.2%	84.3%
		3年制	-	57.1%	57.1%	91.7%	91.7%
		4年制	-	-	-	-	-
		小計	50.6%	86.7%	90.9%	95.2%	84.0%
	社会福祉	1年制	60.0%	52.9%	63.8%	89.6%	53.7%
		2年制	-	-	-	-	-
		3年制	-	-	-	-	-
		4年制	-	-	-	-	-
		小計	60.0%	52.9%	63.8%	89.6%	53.7%
	その他	1年制	71.4%	71.4%	71.4%	70.0%	50.0%
2年制		-	70.0%	82.4%	100.0%	40.5%	
3年制		-	-	-	-	-	
4年制		-	-	-	-	-	
小計		71.4%	70.3%	80.0%	94.2%	42.3%	
第6分野	簿記・ビジネス・IT	1年制	100.0%	100.0%	100.0%	100.0%	85.7%
		2年制	45.5%	60.0%	84.4%	95.5%	74.3%
		3年制	-	-	-	-	-
		4年制	72.7%	100.0%	100.0%	100.0%	66.7%
		小計	46.9%	61.1%	85.3%	95.8%	74.7%
	旅行・ホテル・観光	1年制	-	22.4%	22.4%	76.5%	76.5%
		2年制	68.7%	86.1%	96.5%	92.3%	75.5%
		3年制	-	-	-	-	-
		4年制	-	-	-	-	-
		小計	68.7%	77.5%	84.7%	91.6%	75.6%
	医療秘書、医療管理事務	1年制	33.3%	55.9%	82.4%	100.0%	75.0%
		2年制	76.0%	87.7%	96.5%	98.7%	60.5%
		3年制	80.5%	102.4%	98.8%	100.0%	61.7%
		4年制	-	-	-	-	-
		小計	74.2%	88.1%	95.8%	99.0%	61.7%
	その他	1年制	-	-	-	-	-
2年制		84.6%	92.6%	97.0%	91.8%	73.2%	
3年制		-	-	-	-	-	
4年制		6.9%	45.9%	76.5%	100.0%	92.3%	
小計		78.1%	87.2%	91.8%	93.5%	77.2%	
第7分野	服飾・家政	1年制	31.3%	45.0%	60.0%	83.3%	44.4%
		2年制	29.3%	38.9%	64.0%	97.1%	58.6%
		3年制	35.4%	52.8%	72.4%	99.5%	34.4%
		4年制	-	33.3%	69.6%	96.9%	46.9%
		小計	30.4%	42.5%	66.5%	97.4%	50.2%
第8分野	語学	1年制	-	23.4%	22.4%	76.5%	76.5%
		2年制	54.7%	63.3%	63.7%	77.9%	77.9%
		3年制	-	-	-	-	-
		4年制	-	-	-	-	-
		小計	54.7%	59.4%	54.6%	77.8%	77.8%
	美術、デザイン、写真	1年制	50.0%	33.3%	50.0%	0.0%	0.0%
		2年制	39.4%	33.1%	71.4%	87.9%	78.3%
		3年制	48.9%	48.0%	62.2%	76.3%	74.6%
		4年制	33.3%	33.3%	75.0%	100.0%	66.7%
		小計	45.9%	42.6%	65.6%	80.8%	75.6%
	音楽、演劇、映像、放送	1年制	0.0%	0.0%	16.7%	100.0%	100.0%
		2年制	42.3%	49.9%	77.9%	85.4%	85.0%
		3年制	50.0%	62.2%	89.2%	90.9%	97.0%
		4年制	-	-	-	-	-
		小計	42.2%	50.3%	78.1%	86.1%	86.5%
	法律行政	1年制	0.0%	71.0%	93.2%	87.8%	48.8%
2年制		9.3%	56.8%	91.7%	85.5%	66.1%	
3年制		-	-	-	-	-	
4年制		-	-	75.0%	0.0%	100.0%	
小計		7.1%	59.7%	91.7%	84.7%	63.2%	
スポーツ	1年制	-	-	75.0%	100.0%	0.0%	
	2年制	53.5%	87.5%	94.0%	87.2%	75.2%	
	3年制	-	-	100.0%	100.0%	93.3%	
	4年制	-	-	75.0%	0.0%	100.0%	
	小計	53.5%	87.5%	93.5%	86.9%	76.2%	
動物	1年制	-	-	-	-	-	
	2年制	42.0%	77.8%	92.2%	94.9%	61.2%	
	3年制	-	61.0%	87.2%	97.1%	44.1%	
	4年制	-	80.0%	100.0%	80.0%	80.0%	
	小計	42.0%	75.7%	91.8%	94.9%	59.9%	
アニメ、声優、ゲーム	1年制	-	-	-	-	-	
	2年制	0.0%	69.9%	87.5%	83.3%	83.3%	
	3年制	-	-	-	-	-	
	4年制	-	-	76.8%	90.7%	90.7%	
	小計	0.0%	69.9%	81.7%	87.1%	87.1%	
その他	1年制	0.0%	50.0%	50.0%	100.0%	0.0%	
	2年制	19.6%	65.6%	85.9%	95.4%	89.2%	
	3年制	-	-	-	-	-	
	4年制	-	-	-	-	-	
	小計	19.0%	65.4%	85.6%	95.4%	88.8%	
日本語科	1年制	-	-	-	-	-	
	2年制	0.0%	0.0%	33.3%	100.0%	100.0%	
	3年制	-	-	-	-	-	
	4年制	-	-	-	-	-	
	小計	0.0%	0.0%	33.3%	100.0%	100.0%	
総平均	1年制	54.1%	61.1%	72.2%	93.9%	65.5%	
	2年制	61.5%	75.9%	88.4%	94.8%	74.1%	
	3年制	41.8%	59.3%	70.5%	96.7%	62.5%	
	4年制	60.4%	68.0%	82.0%	95.9%	73.7%	
	総平均	55.8%	70.8%	82.8%	95.2%	71.2%	

国家資格試験の発表時期などの関係から、分野・学科によっては就職内定時期が4月以降になる場合がある。



# 就職内定状況

## 内定率総合

分野区分	修業年限	就職希望者数に対する就職内定率			関連分野 就職率	事業所が東京都内に ある就職率
		10月末	12月末	2月末		
第1分野	1年制	56.6%	70.8%	89.3%	98.4%	54.3%
	2年制	62.5%	74.2%	86.2%	95.2%	77.8%
	3年制	58.7%	73.8%	83.3%	96.7%	84.3%
	4年制	87.6%	94.0%	97.9%	100.0%	75.6%
	小計	66.5%	77.5%	88.0%	96.4%	76.5%
第2分野	1年制	-	-	-	-	-
	2年制	95.0%	96.3%	96.4%	100.0%	100.0%
	3年制	-	-	-	-	-
	4年制	-	-	-	-	-
	小計	95.0%	96.3%	96.4%	100.0%	100.0%
第3分野	1年制	57.1%	63.3%	80.2%	97.0%	52.2%
	2年制	50.0%	76.0%	77.1%	99.0%	65.3%
	3年制	39.9%	55.7%	64.2%	98.6%	63.0%
	4年制	37.7%	51.2%	66.3%	99.3%	65.4%
	小計	41.1%	56.8%	65.5%	98.6%	62.6%
第4分野	1年制	57.6%	79.8%	96.2%	98.9%	80.0%
	2年制	70.2%	86.8%	95.4%	98.7%	76.2%
	3年制	90.9%	100.0%	98.1%	100.0%	82.4%
	4年制	51.0%	66.7%	86.2%	96.0%	88.0%
	小計	69.2%	85.6%	95.5%	98.7%	76.6%
第5分野	1年制	66.7%	53.6%	69.8%	89.4%	53.0%
	2年制	33.3%	75.5%	90.4%	88.5%	69.7%
	3年制	39.3%	76.8%	90.1%	97.1%	73.4%
	4年制	-	-	-	-	-
	小計	35.6%	72.8%	88.0%	89.6%	68.6%
第6分野	1年制	47.8%	34.0%	48.6%	94.3%	80.7%
	2年制	62.6%	79.4%	92.3%	93.8%	73.5%
	3年制	79.1%	100.0%	97.8%	100.0%	61.8%
	4年制	25.0%	50.0%	84.2%	100.0%	89.1%
	小計	61.3%	76.2%	88.8%	94.3%	73.8%
第7分野	1年制	22.7%	26.3%	54.8%	82.6%	39.1%
	2年制	27.3%	36.8%	62.7%	97.0%	59.0%
	3年制	32.8%	45.1%	69.9%	99.6%	37.2%
	4年制	-	36.6%	69.7%	95.7%	50.0%
	小計	27.9%	38.6%	64.9%	97.3%	51.1%
第8分野	1年制	3.4%	42.0%	67.7%	84.5%	48.6%
	2年制	33.6%	55.1%	81.0%	86.7%	74.6%
	3年制	43.9%	49.1%	66.0%	80.4%	76.7%
	4年制	33.3%	50.0%	75.7%	80.9%	80.9%
	小計	33.3%	53.4%	77.4%	85.5%	73.3%

国家資格試験の発表時期などの関係から、分野・学科によっては就職内定時期が4月以降になる場合がある。

## 内定率男子

分野区分	修業年限	就職希望者数に対する就職内定率			関連分野 就職率	事業所が東京都 内にある就職率
		10月末	12月末	2月末		
第1分野	1年制	56.9%	66.8%	88.7%	99.1%	51.9%
	2年制	64.0%	74.1%	87.1%	95.1%	76.0%
	3年制	60.5%	73.6%	82.5%	96.2%	85.4%
	4年制	88.1%	94.6%	97.9%	100.0%	76.5%
	小計	68.0%	77.5%	88.7%	96.4%	75.4%
第2分野	1年制	-	-	-	-	-
	2年制	96.5%	98.2%	100.0%	100.0%	100.0%
	3年制	-	-	-	-	-
	4年制	-	-	-	-	-
	小計	96.5%	98.2%	100.0%	100.0%	100.0%
第3分野	1年制	43.2%	47.2%	58.3%	95.2%	47.6%
	2年制	42.9%	70.3%	71.4%	100.0%	75.0%
	3年制	39.9%	50.0%	56.6%	97.1%	67.1%
	4年制	32.7%	45.5%	61.5%	100.0%	65.3%
	小計	39.0%	50.2%	57.6%	97.5%	66.5%
第4分野	1年制	50.5%	78.1%	97.0%	99.0%	79.3%
	2年制	50.6%	84.9%	94.9%	99.3%	74.7%
	3年制	75.0%	100.0%	100.0%	100.0%	100.0%
	4年制	30.0%	50.0%	100.0%	85.7%	71.4%
	小計	50.5%	83.3%	95.2%	99.2%	75.4%
第5分野	1年制	66.7%	55.4%	75.4%	91.3%	50.0%
	2年制	43.0%	67.9%	90.6%	92.6%	79.6%
	3年制	28.0%	84.6%	90.6%	96.6%	75.9%
	4年制	-	-	-	-	-
	小計	42.9%	66.9%	87.9%	92.8%	74.8%
第6分野	1年制	60.0%	29.3%	50.9%	96.6%	86.2%
	2年制	52.5%	74.5%	91.1%	92.3%	77.5%
	3年制	50.0%	77.8%	88.9%	100.0%	62.5%
	4年制	25.0%	48.4%	88.9%	100.0%	90.6%
	小計	51.1%	70.8%	88.5%	92.9%	78.2%
第7分野	1年制	0.0%	5.6%	41.7%	80.0%	20.0%
	2年制	18.5%	30.5%	58.8%	96.7%	60.0%
	3年制	20.0%	26.7%	63.9%	100.0%	44.9%
	4年制	-	45.5%	70.0%	92.9%	57.1%
	小計	17.1%	28.3%	60.5%	97.1%	53.8%
第8分野	1年制	3.7%	48.3%	80.1%	84.5%	50.8%
	2年制	21.9%	44.3%	80.1%	84.6%	73.8%
	3年制	30.3%	44.2%	62.3%	78.5%	81.3%
	4年制	33.3%	33.3%	74.5%	81.0%	76.2%
	小計	20.9%	44.6%	77.8%	83.9%	72.1%

国家資格試験の発表時期などの関係から、分野・学科によっては就職内定時期が4月以降になる場合がある。

## 内定率女子

分野区分	修業年限	就職希望者数に対する就職内定率			関連分野 就職率	事業所が東京都 内にある就職率
		10月末	12月末	2月末		
第1分野	1年制	55.0%	88.0%	92.0%	95.7%	65.2%
	2年制	56.2%	74.8%	82.7%	95.5%	85.0%
	3年制	49.2%	75.0%	87.7%	100.0%	78.0%
	4年制	85.0%	90.1%	97.4%	100.0%	70.5%
	小計	59.7%	77.8%	85.4%	96.4%	81.4%
第2分野	1年制	-	-	-	-	-
	2年制	91.3%	91.3%	81.8%	100.0%	100.0%
	3年制	-	-	-	-	-
	4年制	-	-	-	-	-
	小計	91.3%	91.3%	81.8%	100.0%	100.0%
第3分野	1年制	60.5%	67.7%	86.3%	97.3%	53.1%
	2年制	53.7%	78.2%	78.6%	98.8%	63.0%
	3年制	39.9%	58.0%	67.2%	99.2%	61.5%
	4年制	47.1%	59.1%	72.7%	98.4%	65.6%
	小計	42.3%	59.8%	68.9%	99.0%	61.2%
第4分野	1年制	61.9%	81.1%	95.4%	98.9%	80.7%
	2年制	79.9%	87.4%	95.6%	98.5%	76.7%
	3年制	100.0%	100.0%	98.0%	100.0%	81.3%
	4年制	56.1%	70.8%	81.8%	100.0%	94.4%
	小計	78.5%	86.5%	95.6%	98.5%	77.1%
第5分野	1年制	66.7%	52.8%	67.2%	88.4%	54.7%
	2年制	31.6%	77.2%	90.4%	89.9%	67.2%
	3年制	41.8%	75.2%	90.0%	97.2%	72.9%
	4年制	-	-	-	-	-
	小計	34.2%	74.3%	88.0%	90.7%	67.0%
第6分野	1年制	44.4%	35.7%	47.6%	93.2%	78.0%
	2年制	67.8%	81.7%	93.2%	94.9%	70.7%
	3年制	80.5%	102.4%	98.8%	100.0%	61.7%
	4年制	25.0%	51.2%	80.0%	100.0%	87.5%
	小計	66.5%	78.7%	89.0%	95.3%	70.9%
第7分野	1年制	31.3%	45.0%	60.0%	83.3%	44.4%
	2年制	29.3%	38.9%	64.0%	97.1%	58.6%
	3年制	35.4%	52.8%	72.4%	99.5%	34.4%
	4年制	-	33.3%	69.6%	96.9%	46.9%
	小計	30.4%	42.5%	66.5%	97.4%	50.2%
第8分野	1年制	2.6%	35.3%	47.8%	83.1%	52.3%
	2年制	43.3%	61.4%	81.7%	88.5%	75.2%
	3年制	49.0%	51.2%	67.8%	81.4%	74.5%
	4年制	33.3%	62.5%	78.1%	80.7%	89.5%
	小計	43.3%	58.6%	77.1%	86.9%	74.7%

国家資格試験の発表時期などの関係から、分野・学科によっては就職内定時期が4月以降になる場合がある。

# コロナ禍が令和5年3月卒業生の就職に与えた影響（抜粋）

## 第1分野—工業関係

- ・対面での企業訪問や採用試験を実施する企業も増えつつあるが、まだオンライン実施の企業も多くある。しかし中止や採用取り消し等、コロナ禍による直接的な影響はあまりない。
- ・3年目となり、企業・学校共に対応に慣れ、特に大きな影響・混乱は感じられなかった。
- ・企業説明会及び面接は、前年度オンライン開催が多い状況だったが、本年度は対面型式に代わったため面接の対応方法の相談が多く、メンタル的に不安を抱える学生が急増した。
- ・オンラインでの説明会や面接が多く、学生も移動時間がかからないので、スケジュールが立てやすく応募企業数が増えた。オンライン面接は複数回行う企業が大多数で、選考結果が出るのに時間がかかった。
- ・昨年度に比べて今年度はコロナの影響も少なくなり、求人数、就職内定率共に向上した。しかしながら依然業界への就職は大学生の参入、中途採用の優遇、さらにコロナの影響が加わり、専門学校生は厳しいと感じる。
- ・採用企業もオンライン面接から対面面接へ切り替え始め、学生が自分らしさを出せる面接ができるようになり、内定率も上昇した。
- ・昨年度の求人の大幅減（1,000社程度）が回復傾向になり、コロナ前とはいかないが近くまで戻った。
- ・エンジニア分野は企業の採用意欲も高く、昨年より高い内定率になるものの、留学生の採用控えや、学生を厳選して採用する傾向が昨年から続いており、筆記・面接試験が苦手な学生や留学生の就職活動の長期化が見られた。クリエイター分野は、採用企業のリモートワーク化が進んでいる影響もあり、コミュニケーション能力の高い人、わからないことを自分で調べて解決できる人が求められた。
- ・面接がオンラインで実施というケースは多く見られたが、コロナ禍が就職状況の妨げとなるようなことは特になかった。

## 第3分野—医療関係

- ・影響はほぼないが、何件かオンライン面接に切り替わるなどあった。
- ・臨床検査技師の求人が非常に多くなった。検査の需要がかなり高くなったためと思われる。
- ・昨年度に比べると実際に見学に行くことが出来たと感じている。直接、医院へ見学に行くよりは、就職カフェのような大きな会場で一度にたくさんの医院さんの話が聞ける場に出向く学生が増えたように思う。
- ・徐々に例年の状況に戻っているように感じている。
- ・訪問マッサージ事業への就職希望者が激減した。感染への不安とワクチン接種に対する副反応を心配する学生も多かったためか。
- ・企業、病院共に求人数は回復傾向である。
- ・オンライン説明会などが増えた。
- ・2022年度は対面でイベントを実施できたが、20、21年度はイベントの中止や制限を行ったため、本来1、2年次に知りうる情報が少なく、就職活動のスタート時期が遅くなったと考えられる。
- ・オンライン説明会を活用して就職活動を行う学生が増えた。
- ・現3年生は、1年次にオンライン授業だったこともあり、クラスとしてのまとまりが薄い。そのため、友人間での情報共有が少ないように感じる。
- ・コロナの影響は3年続いてあったものの、前年度に比べ就職説明会（オンライン・対面）の開催が増え、学

生の選択肢が広がった。

- ・治療院見学が少なくなった。
- ・病院施設の見学が再開され、コロナ禍前の活動状況に戻りつつある。学生が活動するうえで動きやすくなった。
- ・今年度はコロナの影響は特になかった。
- ・昨年度でコロナ禍での流れはつかめたので、学生へのアプローチは早めに対応できた。早期にオンライン授業を導入したので、オンライン面接への対応は抵抗がなかった。コロナの影響もあったが、徐々にコロナ前の状況に戻りつつあると感じた。
- ・昨年度と比較するとインターンシップに参加できる病院が増加したため、希望する病院の雰囲気や業務内容を知ることができたので大きな影響はなかった。
- ・在学中より医療関係機関で仕事をしており、卒業後新たな医療機関へ就職する学生もいるが、コロナ禍でスタッフ不足の医療機関も多く、コロナ禍で就職ができないということはない。
- ・インターンシップが中止になって見学への変更など、施設の内容をあまり把握せずに決定した事がある。

## 第4分野—衛生関係

- ・コロナ禍も状況的に緩和ムードとなり、ホテルなど求人数が大幅に伸びた。実際、客足も秋頃から業界全体的に伸び始め、人手不足となっていた。最終的にコロナ禍前までとはいかないまでも、学生一人に対する求人倍率は大幅に上がった。
- ・昨年度まではコロナの影響により求人数が減っていたが、今年度に関してはコロナ前の求人数に戻ってきている。
- ・活動の開始時期と求人状況が大きく変化して、前年の状況で指導ができなくなっている。
- ・ホテル業界を中心に採用が復活したが、採用スケジュールを前倒しにする企業が多く、1年制を中心に、ついていけない学生がでてきた。
- ・令和3年度はコロナの影響により求人数が減少したが、4年度はコロナ前の数に戻りつつある。
- ・昨年5月（ゴールデンウィーク明け）あたりから、急激に求人票が多く届くようになり、企業からの問い合わせも増加した。そのため、学生は選択できる企業が増え、より自分が目指す道に進みやすくなった。
- ・オンラインでの選考が定着したように感じる。対面になったときに学生側がギャップを感じたり、就職後に早期離職につながったりするのではないかと心配はあるが、選考に進むハードルは低くなったように思う。
- ・本校は人数が少ないため対面授業を停止することはなかった。その影響でミニ就職懇談会を対面で開き、多くの企業や店の調理長に訪問頂き、充実した1年を送ることが出来た。内定先もしっかり学生と意見交換をして決定する事ができた。
- ・日本人は問題なく希望した会社へ就職できる。留学生は少ないにも関わらず、求人が多すぎる状況。
- ・感染者が減り求人が増えたが、コロナ禍での退職者が多くどこも人手不足。その中に新卒が加わると労働環境が悪化するのではと心配。
- ・美容室、ネイル、まつ毛等のサロンなどは特に影響を感じなかった。化粧品会社は募集自体が少なかったが、昨年度よりは増え、チャレンジできる企業もあった。
- ・コロナの影響は過去数年より少なかった。ほぼ影響は無く通常通りである。
- ・今年度はコロナ禍の影響はほぼ無かったと感じている。昨年度に比べて理美容室の利用者も相当数いると聞いている。雇用を調整していた企業が大半だったと思うが、今年は倍の人数を採用したいという声が多く、例年よりも1～2カ月程早いペースで内定を貰えた印象。
- ・企業説明会への参加や訪問、サロン見学について、交通費や施術代を節約しており、多数の企業を実際に比

較していない学生が増えた。アルバイト収入が減少し、奨学金の返済もあるため、一人暮らしをせず自宅から通勤できる場所から企業を選択する傾向が見られた。

- ・前年度に比べ、求人票数・求人人数共に増加した。特に美容師に関しては、コロナ前までとはいかないものの、回復しきった印象。しかしながら、美容部員などといった、資格不要の接客業に関しては、まだまだ希望学生に対する求人は少なく感じる。コロナ禍になってから時間が経ち、各企業も見通しがつきやすくなったのか、新卒就職への影響は特に感じなかった。
- ・採用人数が減ったことで、例年よりも一人当たりの内定獲得に時間がかかった。
- ・求人企業数は前年度に比べ増加したが、採用人数は減少した。オンライン面接も増加し、対面での面接の機会は減った。高校や専門学校での行事や対面が少なかったため、コミュニケーション力が損なわれたように思う。

## 第5分野—教育・社会福祉関係

- ・本人（あるいは家族）感染や現場の感染状況によってスケジュールが変更したことはあるものの、ここ数年のうちでは少なかったように思う。オンライン見学、オンライン面接等の利用はごくわずかで、ほとんどの学生は対面を希望した。
- ・これまで中止が多かった施設見学会が再開され、多くの学生が参加した。
- ・一部に実際の職場が見学できないところがあったが、前年度に比べると見学できるところが増えている印象。
- ・オンラインでの受験が増えたので、場所を選ばず受験できたことはメリットに感じる。
- ・実習が延期になり、活動時期が後ろ倒しになった学生が数名見られた。

## 第6分野—商業実務関係

- ・資格を取るタイミングがやや遅れたものの、前年度のような影響はなかった。
- ・2021年度から引き続き、一部分野の新卒採用枠の減少が続いた。宿泊、航空、観光分野では期中の新卒追加募集や中途採用が行われ、コロナ禍での人員整理の補充を目的とした採用が目立った。
- ・コロナ前と比べWebでの説明会や面接が増えたため、交通費の負担軽減や午前と午後にセミナーを入れることもできるなど、就職活動自体は楽になった。指導する立場からも就職指導がやりやすくなったと感じる。しかし、Webの関係で通信障害などで繋がらない場合もよくあったので、突然のトラブルにも対処できる環境が必要になった。学校のPCルームなどの整備も必要になった。
- ・コロナ禍からの状況回復により、学生の大半が目指す観光関連およびサービス関連業界の求人も回復している。一方、高校生、高校教員及び保護者の「業界への不安」が十分に払拭されておらず、学生数の減少＝労働力の需給バランスのミスマッチが起きている。
- ・昨年より大幅に観光系の仕事が増えコロナの影響は段々と回復していると感じる。求人数は増えたが、レベルも高いものを求められるようになったため、内定獲得はやや難しくなったように思う。
- ・企業説明会・面談・面接等がオンラインで実施され、気軽に自宅で参加出来た反面、就活と称し授業に多少ルーズな面が目立った。
- ・内定率、求人数などに大きな変化はなかった。オンライン面接が増えた分、オンラインでの面接練習が増加。巷で言われるよう、「学チカ」で話せることがないという学生が散見された。
- ・ここ数年の傾向通り、本年度もオンラインでの説明会・面接が多数を占めていたが、PC・タブレットを用

意できない家庭の学生は苦労を強いられていた。リモート体制（Web説明会・Web選考）が確立してきた企業が増加し、学生にとっては応募しやすい環境が整ってきた感があり、喜ばしい状況だと思う。

## 第7分野—服飾・家政関係

- ・今年度は求人数も増加し、コロナ前までとはいかないが、受験の機会は増えた。オンラインと対面とをうまく使い分け、説明会に参加しやすくなった。
- ・コロナ禍3年目で企業からの求人数もやや増加し、学生にとっては内定のハードルが低くなったと思う。
- ・ファッション業界全体の採用状況は回復傾向にあるが、求人数においてはコロナ以前までには戻っていない。デザイナーやパタンナーといった技術職に比べ、総合職や販売職の求人は良好のため、流通関連職種に関心がある学生の就職状況は好転している。
- ・昨年、一昨年と比較すると、影響はかなり軽減された。コロナ前までとはいかないまでも、通常の就職状況の範囲内という認識。むしろオンラインでの選考が増えたため、就職活動に取り組みやすくなった面もある。
- ・求人状況はほぼコロナ前に戻りつつあるが、オンライン面接、対面面接の両方に対応する必要がある。
- ・引き続きリモートによる説明会、グループディスカッション、面接が多く行われた。それに対応するため専用のリモートブースを設置し、利用を促した。
- ・昨年度の特に前半はアパレル・ファッション業界の求人が激減していたが、本年度は業界の景気も上向きとなり、10月以降も追加求人が相次いだ。店舗販売の求人も増加したが、コロナ禍により（店舗によらない）ECサイト系の求人も増えてきた。アパレルに関しては、昨年度を超える売手市場だった。

## 第8分野—文化・教養関係

- ・夏までは求人は乏しく、秋から増えた。また人材紹介会社からは夏頃から特定技能（個人）の的外食、食品製造、介護、農業の求人をいただくことが増えた。
- ・前年度よりも悪い影響は少なく感じられた。留学生が多いので、空港での販売やホテルなどの接客に関わる求人が増えた。
- ・オンライン活動が一般化しているため、本年度特に大きな影響は感じられなかった。
- ・企業説明会がオンライン主流となったため、地方（東京以外）での就職に関心がある学生が参加しやすくなった。
- ・求人企業の業種に偏りが出てきた。
- ・学生がコロナに罹患したことにより、面接を受けられないケースや活動自体が停滞してしまうケースが散見された。企業のオンライン面接実施は継続されたが、最終面接は対面実施が増加傾向。学内企業説明会は対面実施が増えた。
- ・入学時からコロナ禍を経験しているため、会社訪問の機会が減った。オンラインに慣れて説明会や面接もスムーズに進んだ。
- ・リモートによる説明会や面接の実施が定着しており、リモートへの対策を考える必要があった。
- ・本来であれば結婚式場での案内状や席札を筆で書く仕事があるが、この分野に関しては全くと言っていいほどなく、一般職を進めるほかない。
- ・求人数はコロナ前の9割程度まで回復している。
- ・本校・学生・就職先においてもコロナ禍における就職活動への取組を確立しつつあり、特に大きな影響はなかった。

- ・求人票数および採用人数は徐々に回復しているが、オンラインを使用した説明会・面接は継続的に導入されている。
- ・令和4年5月以降は、会社訪問の制限やコロナによる対面面接の制限等はなかった。当該分野では、面接の他、臨地実習を行う企業が多く、コロナによる制限の縮小は企業にとっても学生にとっても歓迎だ。
- ・今年度は大きな影響はなくなった印象。前年度からオンラインでの面接は継続されており、学生たちはオンライン上で良い印象を与える取り組みが求められる。
- ・コロナ禍1～2年目の反動で求人数は3割ほど増加。2024採用も始まっており、企業側は積極性を感じる。
- ・動物業界はインターンを通じて就職が決まることが多く、コロナの影響は昨年と比べると減っている。

## 令和5年3月卒業生の就職状況、就職指導等について（抜粋）

### 第1分野—工業関係

- ・今年度はコロナ前に戻って求人数も増えている状況。
- ・企業の採用意欲が高い。学内でもオリジナル就職支援サイトを活用して情報提供している。性別の表記は取りやめている。調査も男女分けはできない。
- ・在学している留学生に対して、人材紹介会社から学生を紹介して欲しいと連絡が多くある。特に留学生は早期離職をさせない指導も必要だと思った。
- ・テクノロジー系企業の採用スケジュールが早くなっている感じがある。採用スケジュールの情報は早めに学生に知らせている。
- ・オンラインでの説明会・面接を行う企業が大多数のため、オンラインでの注意点や対策などを学生に指導した。
- ・「希望職種」の幅を広げるよう力を入れている。「未経験歓迎」の求人が多くあり「人物重視」の企業も増えているため、専門分野と少しでも被っているのであれば積極的にチャレンジするよう促している。
- ・学生の就職に対する考え方が大きく変化している。モラトリアム期間を長くし、「卒業後も就職はせずにじっくり考えたい」と言う学生が増えてきた印象を受ける。
- ・履歴書・エントリーシート・面接に関するオンライン化が一気に進んだように思われる。
- ・オンライン授業が増えた事で、情報の聞き流しにより理解不足（授業内容、提供した就職情報など）の学生が多くなった。そのため、学生によっては活動が早い、応募までに事案がかかる等ばらつきがあり、内定獲得が遅くなるケースもあった。オンラインでの情報提供や学生の活動状況把握には限界があるため、二度手間になるが対面による対応も積極的に行った。
- ・就職状況にもリモート授業の影響が感じられる。クラスメートや教職員との関係が希薄になって、就活時の協力体制や情報共有も少ないと感じる。ぎりぎりまで一人で活動していて、卒業間近にキャリアセンターを利用した学生が多かった。
- ・22年度卒より選考期間が早く、内定取得の時期が早かった（7月末80%達成）。
- ・外国人採用に取り組む企業が更に増えて欲しい。なかなか難しいとは思いますが、就労ビザへの理解がもう少し広まれば就職のチャンスが拡大されると考える。
- ・企業からも、就職活動に対する学生の動きが年々遅くなっていると聞くが、本校の学生を見ても同様に感じる部分があった。そのため、学校側としても早期的な就職活動の指導が必要だと感じた。

### 第3分野—医療関係

- ・学校にくる求人数は減少傾向にあったため、病院ホームページなどからも情報収集するよう指導した。
- ・求人数が一定以上ある分野のため、特に変わりがない。
- ・なかなか就職活動しない学生に対して、希望を聞いて早めに見学に行くよう促したい。
- ・就職先を選ぶ際に、一人暮らしではなく実家から通える範囲で探す学生が増えたように思う。また教えてもらえる環境、教育制度を重視している傾向にある。
- ・オンラインなどを利用した非対面相談会などの開催などを考えている。
- ・コロナ前よりオンラインやネット環境は充実しているので、学生に積極的に利用するように声をかける。また、2年生の6月より就職説明会やOB企業説明会を計画した。
- ・学力低下により就職活動よりも勉強に力を入れる学生が多かった。
- ・年々就職活動が早まっているように感じる。
- ・年々学生は早くから就職相談に来ている。
- ・オンラインでのイベントも一定の需要があるため一層の工夫をしていきたい。
- ・早めに内定が決まるように動くよう、学生への声かけが足りなかった。学生の状況を把握し、サポートしていく。
- ・福利・厚生などが充実しているグループ展開している整骨院への就職を希望する学生が増え、実際に多くの学生がそうした企業へ就職している。
- ・就職活動においても、個性が出てきた年だと感じた。通り一辺倒な指導ではなく個性にあわせて指導をするように努めた。
- ・近年受け身の学生が増えており、こちらから喚起しないと中々行動に移せないことが多い。対応策として学校主催の就職説明会を実施し、そこに参加させることで就職を考える機会を提供している。
- ・合同企業説明会を増やす予定。

### 第4分野—衛生関係

- ・学生の就職活動に対する危機感や就職意欲の薄れを感じ、学校側から学生へ情報発信や企業と接する機会を設けるよう対策する。
- ・今年度も昨年度に続き就職内定率は100%となったが、内定をいただく学生の時期に大きな隔たりがあった。次年度は更なる学内就職ガイダンス等の強化を行いたいと考えている。
- ・年々就職活動の時期が早まっているように感じる。2年制は良いが1年制の学生は入学後すぐ活動を開始するので、進む方向を早いうちに考え決めさせるよう指導したい。
- ・キャリア教育の時間を増やす必要性を感じた。コロナ禍より学生の職業観や働くこと、社会人として生活していく心構えが薄くなってきているため。
- ・企業説明会など例年（6月頃）よりも早く始まり、学生の就活も例年より早くなった。
- ・今年度はホテルの求人がコロナ前に戻ったように活発だった。ただ、学生は「どうしてもここに入りたい」とか「就職しなければ」というようなものは少なく、クールに焦っていない者が多かった。
- ・企業と学生がLINEでやりとりをしている場合があり、活動状況を把握しにくい事がある。PDFで書類を送らなければならない場合、それに対応できない学生のサポート等の業務が増えた。
- ・徐々に対面での説明会や面接が増えてきたため、Webでは伝わりにくい学生の個性ややる気をアピールしやすくなるを考える。



- ・学生も保護者も安定志向が強まった印象。条件と自分のやりたいこと、目指すものをいかにバランスよく考えるか、納得するかが肝要。より密に個人面談などで学生の意向を汲み取りたい。
- ・留学生の就職先は決まったものの、農水省の手続きに手こずっている。
- ・業界全体の深刻な人手不足を感じる。
- ・過去2年、コロナ禍により社会を知る機会が失われ、学生の中でも「就職」のイメージが湧かないものが多い。動き出しに時間がかかった。担任を含め個別面談、ガイダンスの実施企業セミナーへの参加を通し、進めた。
- ・本校ではコースに関わらず美容師国家試験にチャレンジし、取得することを目指すので、化粧品会社に挑戦できない状況でも、その他美容関連サロンに就職することができる。
- ・理美容室でも資本の大きい企業とそうでない企業の学生の認知度に大きな差が生じてきたように感じている。SNSでの情報発信に加え、就職フェアなどに参加し、学生と対面で接することが出来る機会を得られる企業は人材確保が上手くできていると感じる。
- ・コロナによって利用が増えたオンラインによる説明会・面接は、コロナの影響が減少してからも採用の一手段として定着した。
- ・求人票を見ている学生よりも、ネット（SNS）などで探している学生の方が多い。
- ・少子化に伴い、売り手市場になりつつあると感じている。
- ・就職に対する不安を抱く学生が増えているように感じる。続けられるか自信がなく、企業に対して安心感を求めているように感じる。人材育成に力を入れて新卒を大切にしてくれている企業を、学校でも見極めて就職指導をしている。
- ・就職活動の時期が早まっているが、美容師系はあまり焦らなくても良いと感じる。
- ・採用活動の早期化を感じている。数字としても、7月末の内定率は、2019年46.7%、2021年42.7%に対し、2022年は57.4%となった。3月中に締切を迎える企業もあることから、1年次に企業説明会を校内で行う対策に転換した。
- ・新卒募集への学生の応募数、採用数などについて話を聞くと、足りていないという企業が多いので、コロナよりも少子化の影響のほうが大きいと感じる。企業は多様な学生に柔軟に対応して受け入れられるよう、幅を広げる努力をしている印象。
- ・美容師アシスタント求人件数が昨年対比124%、求人数も125%と増大した。
- ・自己PRが苦手な学生が増えた。集団での取り組みも機会が減少したため、協調性や協力して一つの目的に向かって取り組む力が弱くなったと感じられる。

## 第5分野—教育・社会福祉関係

- ・保育園、幼稚園での園児数定員割れの影響が、近いうちに求人にも及ぶことを心配している。公務員についても公立保育園民営化が進む中、学生に勧めることが難しくなってきた。
- ・就職先の間人関係や雰囲気など、表に出てこない事柄を気にする学生が増えてきていると思う。
- ・就職活動に向き合う時期が年々遅くなってきている。時代やその時の学生達に合わせてサポートしていくしかなないので仕方ないかなと感じている。福祉・介護の業界はほとんどの場合、希望したところに決まるので、その辺りも理由かもしれない。
- ・zoomによる面接のケースが増えている。
- ・就職後の定着率が低下している。
- ・求人数もまだ他業界に比べると多いが、保育の質が問われるようになり、徐々に選ばれる人材育成が大事だと感じる。

- ・学力評価試験が11月、国家試験が1月となったため、活動開始時期を早めるよう促している。コロナの状況により適宜活動サポートを調整している。

## 第6分野—商業実務関係

- ・留学生の就職が例年厳しくなっている。外国との取引の減少や、日本人学生の取り合いで、未だ留学生の採用が増えていない。
- ・オンラインの面接や説明会を続けている企業も多い。引き続き、対面・オンライン問わず就職活動ができるよう指導していく。
- ・Webでの面接試験は試験そのものの時間が短い（質問数が少ない）ような気がする。対面の面接では話の流れから雑談に進むこともあり、結果的にそれが緊張をほぐすきっかけになったりするが、Webの面接では時間が限られており雑談に進むようなことがあまりない（話が盛り上がらない）ため、うまくいったかどうかわからなかったという感想が多い。対面の面接の方が相手のリアクションがわかりやすいので結果的に話が盛り上がり、相手の印象に残るのではないかと近年感じている。
- ・求人者を早くから出す企業が増えた。2、3月の求人社数は去年の倍だった。
- ・高校営業やガイダンス、オープンキャンパスの際には、積極的に回復状況について詳しく説明をしている。Web面接等のオンライン就活に対応できる取り組みを行っている。
- ・この数年で学生もオンラインに慣れてきたため、操作方法よりは相手からの見え方などを指導し、オンライン面接対策を実施した。
- ・新しく就職指導のプログラムを授業外でも行い、結果に繋げることができたと思う。また求人も少しずつ増えてきたように感じる。

## 第7分野—服飾・家政関係

- ・大手企業の求人・就職が減少して、中小企業に就職するケースが増えている。
- ・Z世代の学生（今年度の入学生）は、全体の傾向としてコミュニケーション不足が感じられる。
- ・企業の採用活動早期化に伴い、専門学校生も大学生同様に早期からの意識付けと行動が求められる。全体を対象としたガイダンスと併用し、個別での学生面談を増やしている。
- ・説明会はほぼオンラインなので、校内にリモートブースを作り活用している。
- ・学生本人が動き出すことから活動は始まる。しかしながら活動しない学生が目立つ。なんとなく中学・高校を卒業し、なんとなく専門学校に入学し、なんとなく就職できると思っているなら間違いだと伝えている。
- ・オンラインによる説明会や面接が増え、最終面接のみ対面を予定する企業が主流になりつつあるので、オンラインを前提とした就職指導をしている（zoom等の特性を活かした表情作りや発声方法など）。
- ・就職担当、担任を通じてきめ細やかな指導を行い結果を出している。求人数は年々増えているが、絶体数は少ない。

## 第8分野—文化・教養関係

- ・日本人、外国人の求人とも昨秋から増え、コロナの感染が増えた時期もあったが、関係なく増えていった。ただ外国人の就労ビザ関連の求人の伸びは鈍い。次年度に期待する。
- ・外国人留学生の日本式ルール軽視が散見し、トラブルも少なからずあった。就活をし、研修や内定を経てもSNSなどであっさり辞退することが多いなど。また、企業面接では留学生人材を軽視するようなことがあったと学生から聞いた。
- ・日本の企業に就職、所属しながら、母国で働くという留学生の新しい就職の形が複数件あり、本年度の特徴の一つとなった。2、3社のみのエントリーで内定を獲得した学生がいる一方、早期に積極的に就職活動をしながらかも思うような結果が出ず、燃え尽き症候群のようになる学生もいた。
- ・外国人留学生からみて、日本企業で働く魅力が薄れてきているのか、数年前までと比べると日本での就職を強く希望する学生が減少している。
- ・留学生がハローワークに相談に行っても、能力がよほど優れていないと相手にされない場面が多いと感じる。
- ・外食産業、空港販売、ホテル・宿泊業の求人が回復基調。インターンシップ参加希望者が増加傾向。特定技能1号（外食）測定試験の対策講座を実施し、留学生の就職機会を増やしている。
- ・対面での面接機会が減りオンラインでの実施が増えたことで、第一印象の見せ方やカンペを用意できる等、学生にとって有利な状況になったと思う。
- ・2020年度に底を打った求人数と学生の内定率も年々回復を見せているが、まだ十分ではない。
- ・就職サポート体制を強化したことにより、学生の意識及び就職率の向上と、希望職種への内定が増加した。一人ひとりに個別面談を行い、丁寧な指導を行うことが大切だと感じる。
- ・前年度に引き続きオンライン面接は多いため、対面との違いに関する対策を学生に伝える必要がある。
- ・エンタメ系の現場が急に戻ってきたため、人手不足の企業が多い印象。オンラインでの採用から対面での採用活動に戻す企業が増えてきた。
- ・俳優養成の専門学校のため、就職活動について学校から働きかけることはなく主にオーディション情報やプロダクション、劇団等への所属を手助けしている。コロナで学生数は減少したが、例年と変わらず企業への就職を希望する学生はいない。
- ・本年度は特に一般企業への就職希望者がおらず、コロナが終息に向かい、演劇界が再開していくのが感じられた。
- ・前年度より求人数が増えている。就職希望の学生の動きは前年度より早くなっていて、積極性も比較的高い。
- ・インターネットの利用が盛んであるが、必ず担当者が学生指導をして就職に導く必要がある。また給料のほか家賃補助等の手当も注目し、就職先を選択している学生が多くなった。
- ・オンライン、SNSで得られる情報に偏っていると、学生の就職活動をみて感じられる。納得感が得られる就活に繋がっていないと、一部の学生より報告を受けているので、学内での就職支援は対面型の説明会・体験会を採用企業へ提案し、実施をしている。
- ・採用基準が厳しくなっていると感じる。前年度より紹介会社利用者が減った（対面授業が増え、関わりが増えたからか）。
- ・就職活動を行う前提として、パソコンを使うスキルが未熟なため習得が必要。留学生は自前で揃えられない学生が散見される。
- ・収入がより安定した企業（ペット業界でも多数店舗展開している企業）を選ぶ学生が増えた。
- ・就職に対する学生の意識が低下しているように感じる。入学後の指導も重要だが、入学前の進路指導も（高校生の意識づけ等）大事だと感じる。